

请仔细阅读本使用说明书

中安视讯 SV2000E 视频卡驱动软件

V1.0

使用说明书

深圳市中安视讯科技发展有限公司

一、系统环境检查

- 1.1、我的电脑右键属性查看电脑配置信息。视频采集卡我们一般建议用 INTEL 芯片组的 cpu 和主板。主板包括 cpu 类型，系统是 32 还是 64 位，操作系统是 win10 还是 win7 等。

设备规格

设备名称	yuworkpc
处理器	Intel(R) Core(TM) i5-7200U CPU @ 2.50GHz 2.71 GHz
机带 RAM	12.0 GB (11.9 GB 可用)
设备 ID	B628E538-0279-421B-934C-115D103C1F97
产品 ID	00328-00000-00000-AA261
系统类型	64 位操作系统, 基于 x64 的处理器
笔和触控	没有可用于此显示器的笔或触控输入

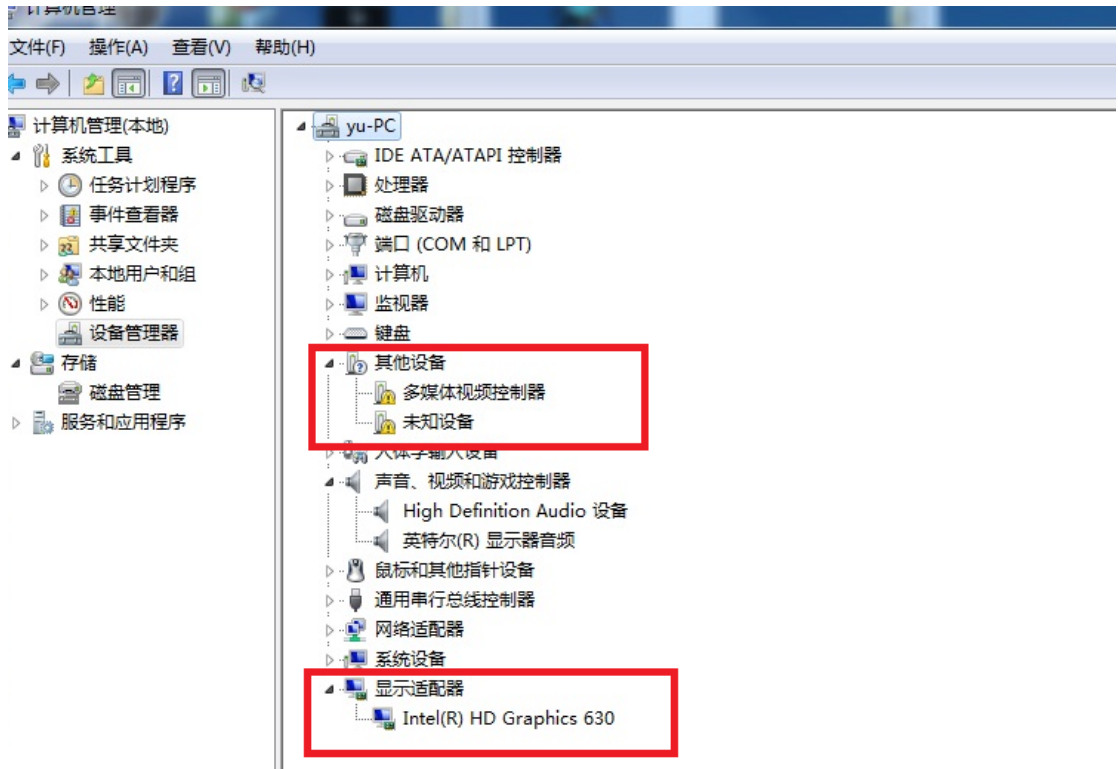
复制

重命名这台电脑

Windows 规格

版本	Windows 10 教育版
版本号	20H2
安装日期	2021/4/14
操作系统内部版本	19042.1348
体验	Windows Feature Experience Pack 120.2212.3920.0

- 1.2、检查主板驱动是否安装



如上图所示如果主板驱动没有安装，在其他设备下面会有很多叹号设备。这个时候机要把主板芯片组的驱动安装下。

如果是新系统没有安装我们采集卡驱动的话插上设备，在这个其他设备下面会有一个”多媒体视频控制器“就是系统已经识别到我们采集卡硬件

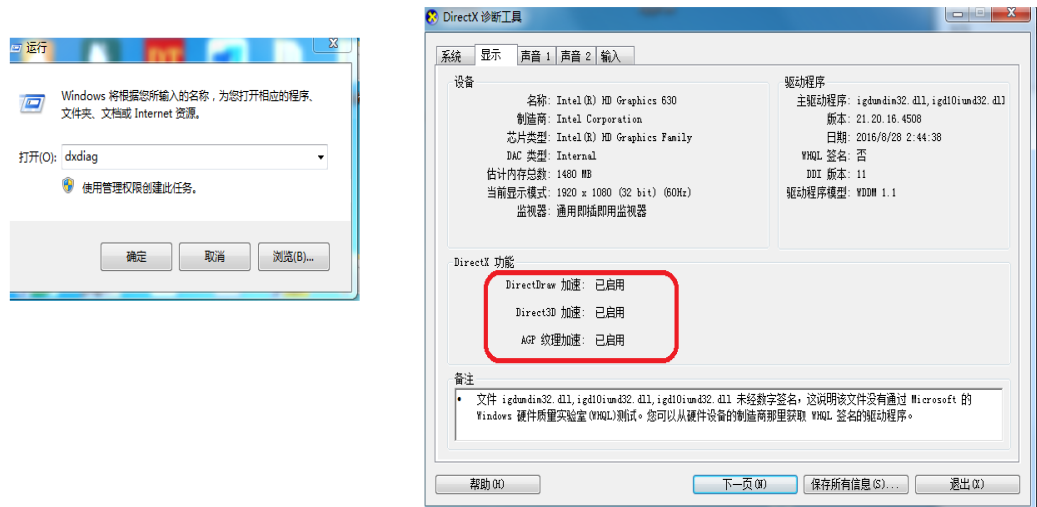
1.3、检查显卡驱动是否安装

高清卡建议一定要安装显卡驱动，要不预览不支持显卡加速效率很低。

我们打开设备属性页看显示适配器下面是否正确安装了显卡。如果正确安装会有具体型号如上图所示。如果没有正确安装会下面会是“标准显卡驱动“

我们可以通过在运行处输入 dxdiag 检测显卡是否正确安装成功显卡加速是否打开。

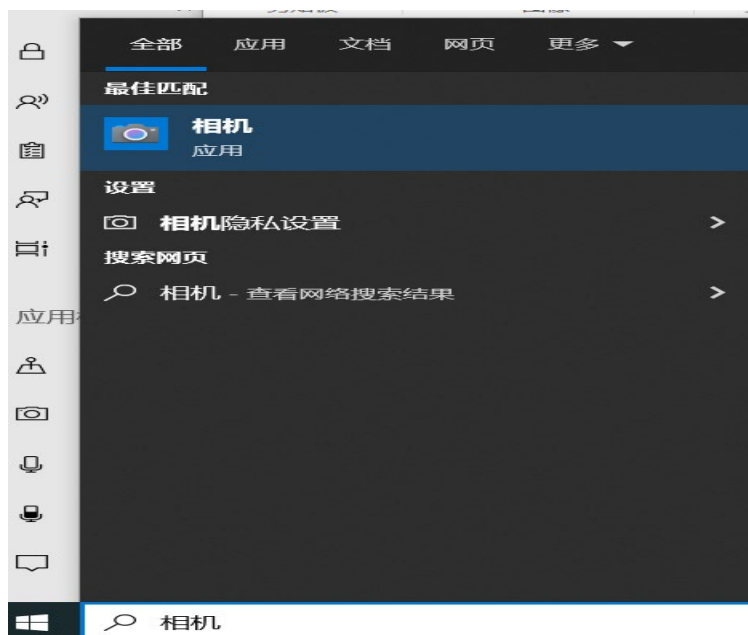
如果红框几个加速都已经开启说明显卡已经正确安装。



1.4、检查相机隐私权限是否打开

有个别 win10 系统特别是神州网信版他默认会把相机权限禁用。这个时候我们都不能正常显示视频。

搜索输入相机-打开相机隐私设置



相机隐私设置页面：设置如下图：此设备的相机访问权限已打开和允许应用访问你的相机



二、驱动的安装与卸载

2.1、驱动的安装

本软件针对不同位数的 Windows 操作系统，提供了两个安装程序。软件 win32 drv 目录中“DrivreIntall_x32.exe”用于 32 位操作系统驱动的安装，软件 win64 drv 目录“DrivreIntall_x64.exe”用于 64 位操作系统驱动的安装。本安装驱动默认视频制式为 pal 其他默认值驱动说明：

默认安装驱动为 NTSC 制式：如驱动安装目录目录 win32 drv ntsc

默认安装驱动输入信号源为 Svideo：如驱动安装目录目录 win32 drv svideo



Windows 64 位驱动文件：

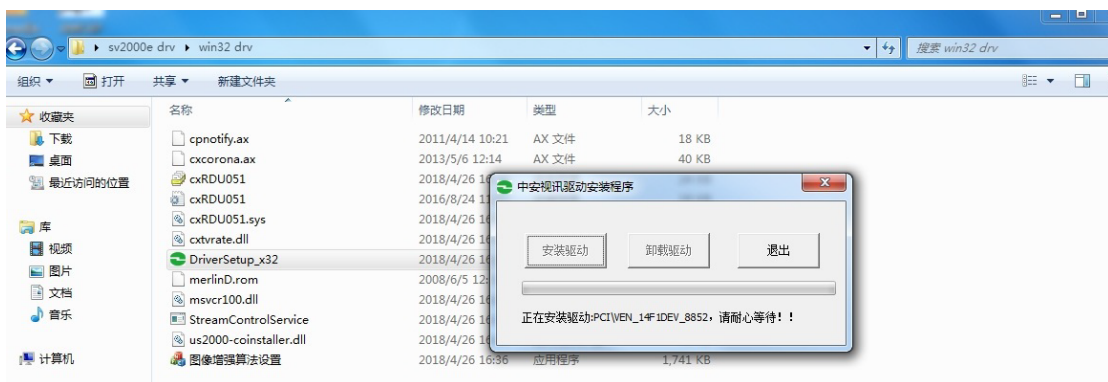


Windows 32 位驱动文件:

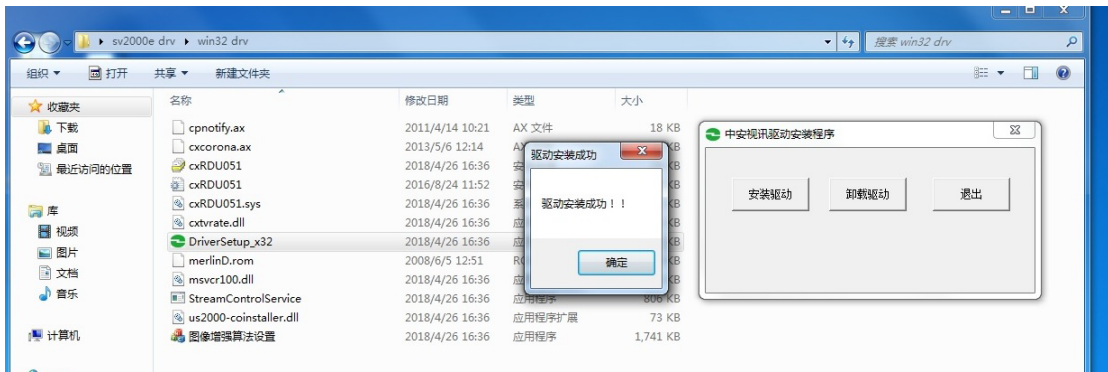


软件的安装步骤如下（以 32 位操作系统为例）:

2.1.1 双击“DriverSetup_x32.exe”打开驱动安装程序，点击“安装驱动”按钮后，驱动开始安装；



2.1.2 驱动安装完成后，弹出“驱动安装成功”，表示驱动安装结束。可以看到设备管理器中：“声音、视频和游戏控制器”下有“SV2000E Video Device”设备名称。设备已经正确安装



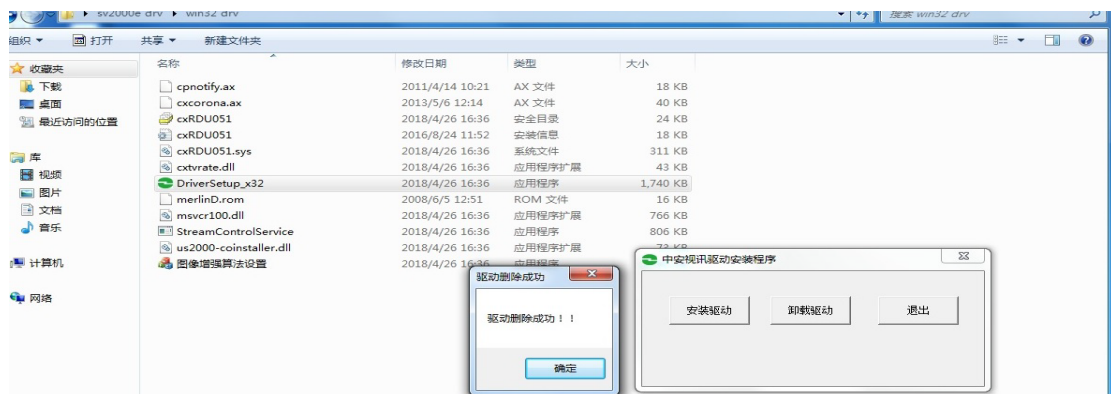
设备管理器中中安视讯 sv2000e 视频卡设备名称：



2.2、软件的卸载

本软件的卸载和安装步骤类似：

2.2.1 双击“DrvireSetup.exe”打开驱动安装程序，点击“卸载驱动”按钮后，驱动开始卸载；驱动安装完成后，弹出“驱动删除成功”，表示驱动卸载结束。



2.3、检查视频卡驱动是否正确安装

2.3.1 驱动正确安装状态：如下图所示红框标记的是视频采集卡驱动已经正确安装。



2.3.2 驱动出现叹号状态：选择叹号驱动点右键打开属性页我们可以看到问题提示是数字签名问题



2.3.3: WIN7 64 位系统下提示问题解决办法:

由于微软系统已经不信任 sha1 数字签名，所以现在签名证书都是 sha256. win7 系统如果没有升级微软数字签名补丁，安装完驱动就会提示数字签名问题。

首先进入 bios 修改安全启动 (secure boot) 为禁用:

安装系统升级补丁:

用于 x64 系统的 Windows 7 安全更新补丁程序包: KB3033929 和 KB2921916。

如果系统为非 SP1 的 Windows7 版本，则需要先升级为 Win7 SP1 (Service Pack 1)

适用于 x64 系统的 Windows 7 Service Pack 1 (KB976932) 下载地址:

<https://www.catalog.update.microsoft.com/Search.aspx?q=KB976932>

KB3033929 安全补丁微软官方下载地址:

<https://www.microsoft.com/zh-cn/download/details.aspx?id=46148>

系统升级补丁完整包在中安视讯官网下载地址：（包括 KB3033929 和 KB2921916 两个包）
<https://www.zhonganvision.com/uploads/soft/sha256path.7z>

2.3.4: WIN10/11 64 位系统下提示问题解决方法：

- 1、可以用过了微软 whql 认证的驱动版本即可。
 - 2、如果安装的是没有过认证的驱动就要进 bios 设置 secure boot 为禁用
 - 3、安装 360 安全卫士重启电脑也可以解决
- 以上三种方法选择一种即可。

2.3.3 驱动出现叹号状态，选择叹号驱动点右键打开属性页我们可以看到问题提示是出现代码 39 错误



解决方法：搜索“内核隔离”，关闭内存完整性后重启再安装驱动即可。



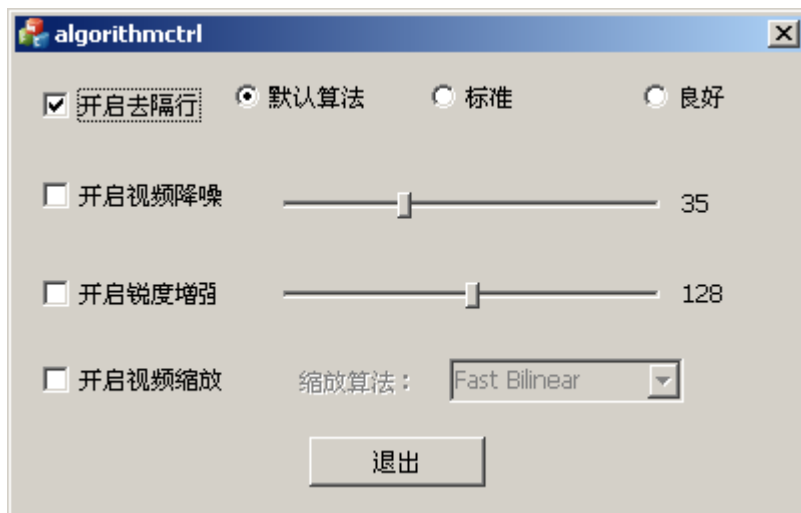
三、驱动图像增强算法设置

驱动目录下有一个“图像增强算法设置”，打开可以对采集卡添加了一些图像增强算法。



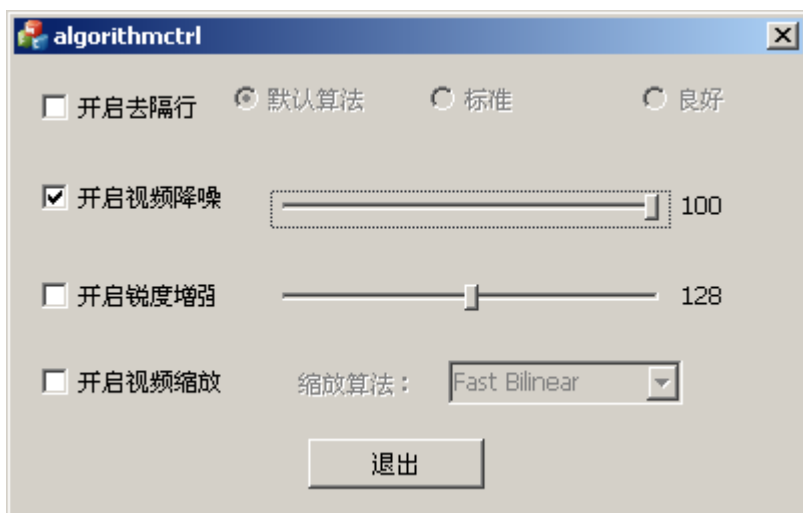
3.1 开启去隔行

本功能开启后，驱动软件将把隔行视频转为逐行视频，以去除视频中因为隔行导致的残影、拉丝等现象。



3.2 开启视频降噪

开启后，驱动软件对视频启用降噪功能，降低视频中的噪点：5~100。用户根据需要选择合适的降噪强度。



3.3 开启锐度增强

开启后可以调整视频的锐度，范围：0~255。



3.4 开启视频缩放

开启后，可以使用相关算法调整视频分辨率到指定的大小。

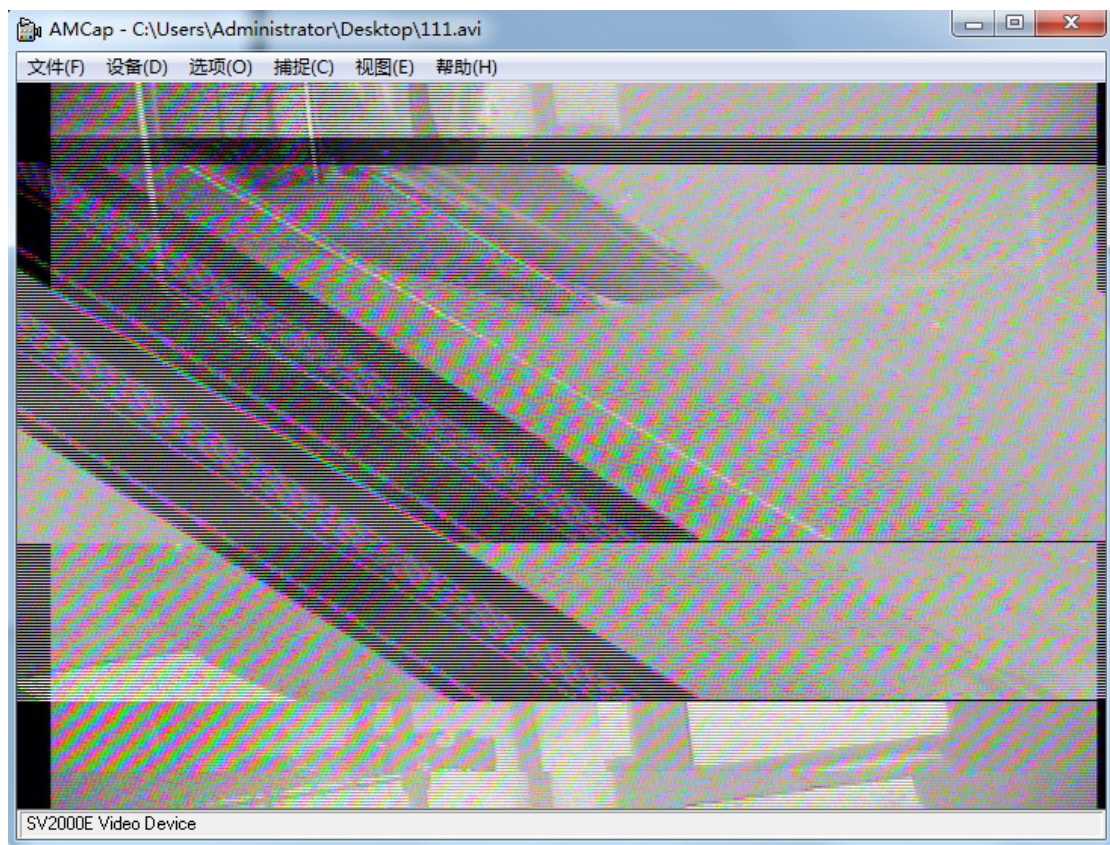


四、Amcap 工具设置采集卡参数说明

4.1 采集卡制式设置。

SV2000E 不能自动匹配输入信号源制式，用户需根据实际输入信号源的制式手动设置采集卡匹配的制式图像才能正常预览。设置完的制式驱动会自动保存。

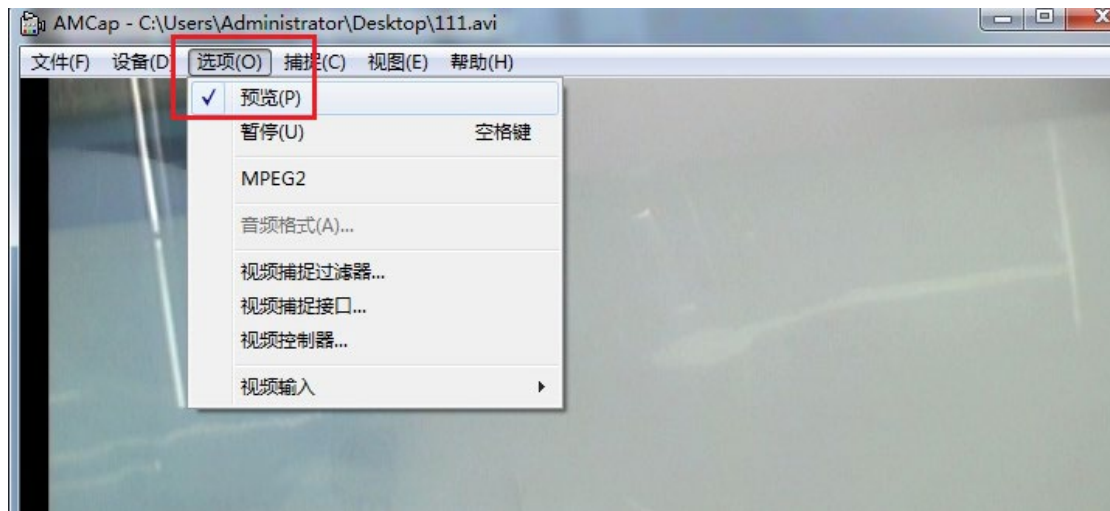
产品如下图所示标识制式不匹配，需要切换视频制式



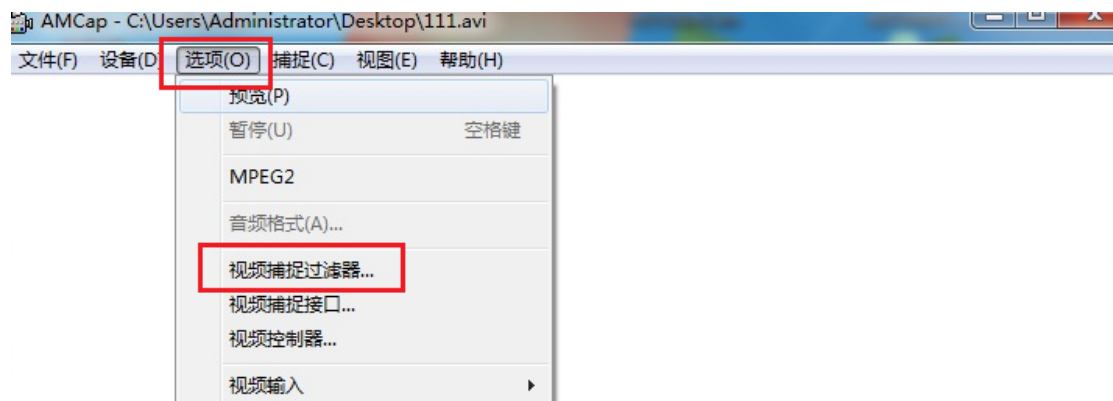
4.2 amcap 设置视频制式步骤。

设置视频制式方法如下：

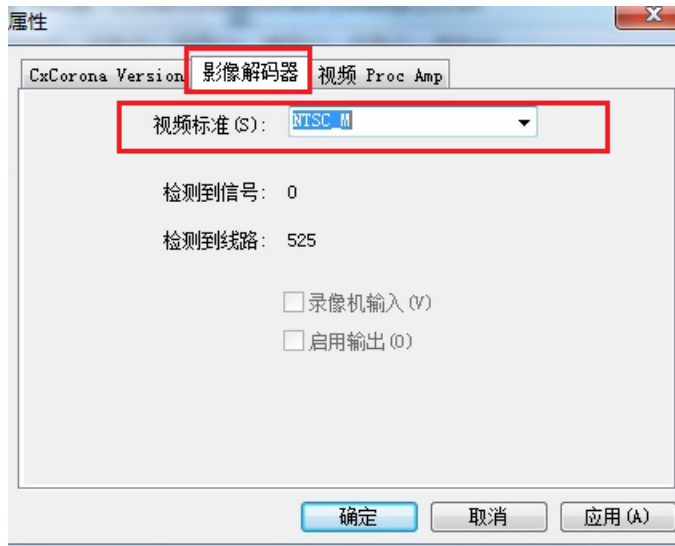
4.2.1、设置制式前必须把视频预览关闭。选择”选项” – “预览”把预览关闭。预览前面勾没选就是表示预览已经关闭如下图：



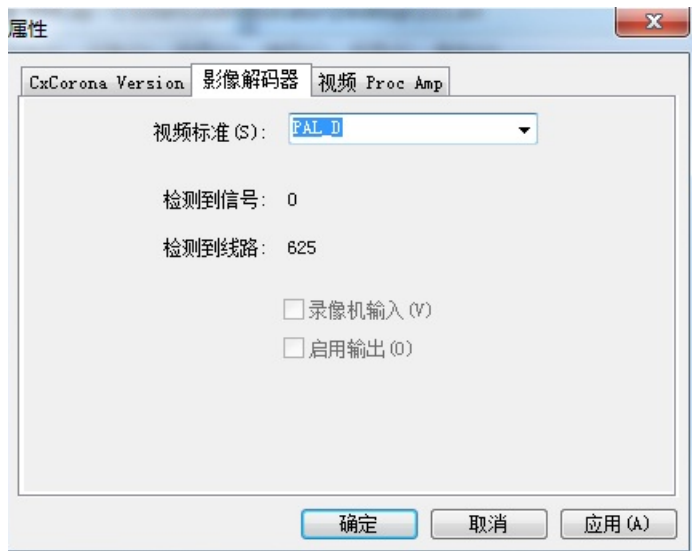
4.2.2、“选项” – “视频捕捉过滤器” 视频捕捉过滤器打开采集卡视频制式设置页



4.2.3、视频属性页如下：选择“影响解码器” – “视频标准” 选择设置 NTSC-M 或 PAL-D



设置制式为 NTSC-M



设置制式为 PAL-D

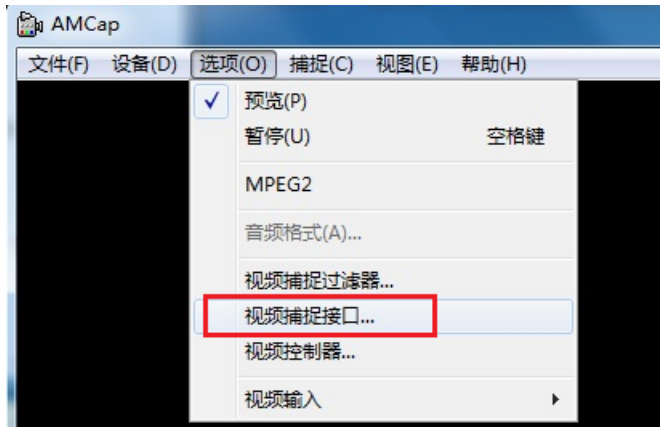
4.2.4、打开视频预览：”选项” - “预览”把预览勾上即可正常显示。如下图：



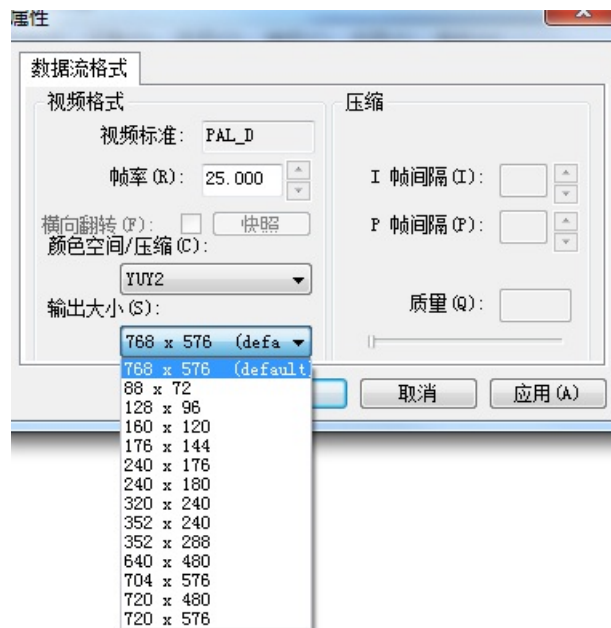
4.3 amcap 设置视频尺寸

设置视频制式方法如下：

4.3.1、“选项” - “视频捕捉接口” 视频捕捉接口打开采集卡视频尺寸设置页



尺寸设置页如下图所示：属性页枚举出采集卡支持的所有视频尺寸信息



4.4 amcap 设置视频源输入端口

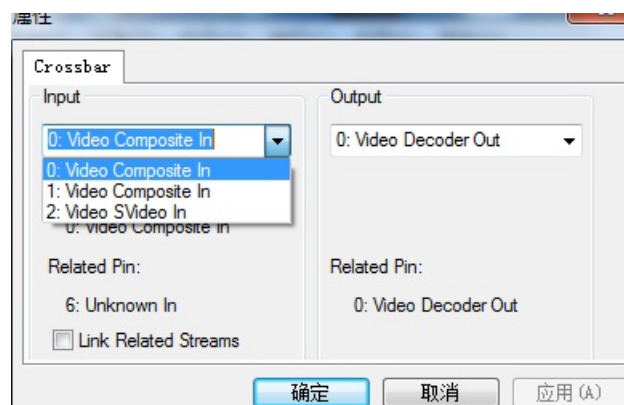
4.4.1、“选项”-“视频控制器”视频控制器打开采集卡视频源设置页



视频源设置页如下图所示：属性页枚举出采集卡支持的所有视频源设置

0-对应 av1 输入 1-对应 av2 输入 2-对应 svideo 输入。采集一般默认是 av1 输入，也有

默认 svideo 输入的驱动



五、视频卡测试软件说明

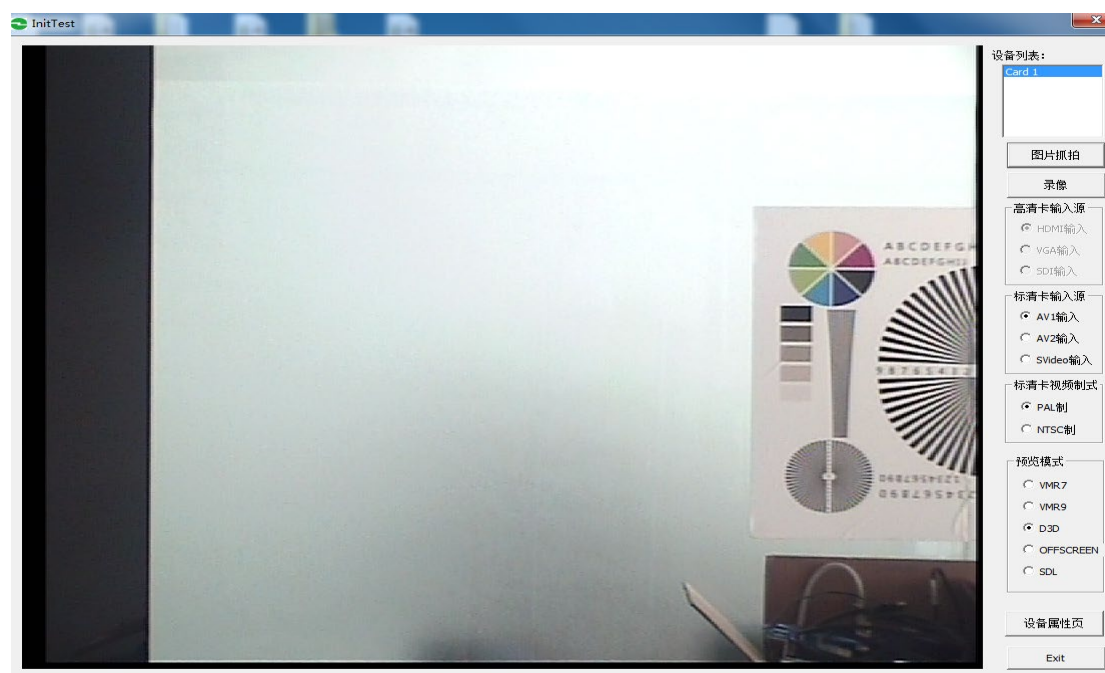
高清视频采集卡安装驱动的同时会把测试软件一起安装好。测试软件名称：VideoTool。软件支持标清和高清视频采集卡。可以图片抓拍，视频录像设置输入端口，和标清卡的视频制式设置。

如果软件打开提示错误可以打开配置文件修改预览模式为 VMR7。如果系统中没用安装显卡驱动，其他预览模式需要显卡加速才能正常运行，没用显卡驱动就不支持加速所以不能正常使用。

配置文件在测试软件目录下文件名为：VCdemoSetting.ini。用文本编辑可以打开如下面改成 VMR7 就可以在没用显卡驱动情况下正常使用。

;VMR7/VMR9/D3D

PreviewMode=VMR7



六：采集卡打开出现蓝屏问题检查步骤

如果我们测试软件或者 amcap 打开采集卡发现是蓝屏如下图所示：



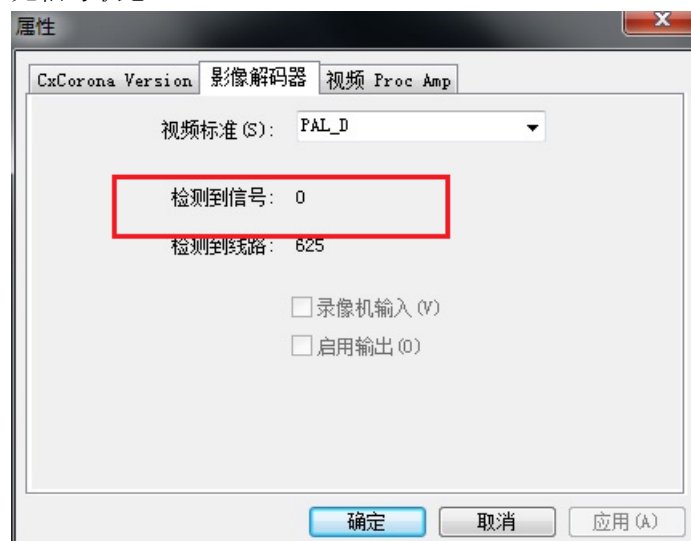
6.1 判断卡是否工作正常

首先我们用测试软件抓拍一个图像，默认图像存储在 d: /pic 目录。如果我们能在这个目录下可以看到一张图片。打开图片显示也是蓝色的就说明卡是工作正常的。就是当前端口没有信号输入。

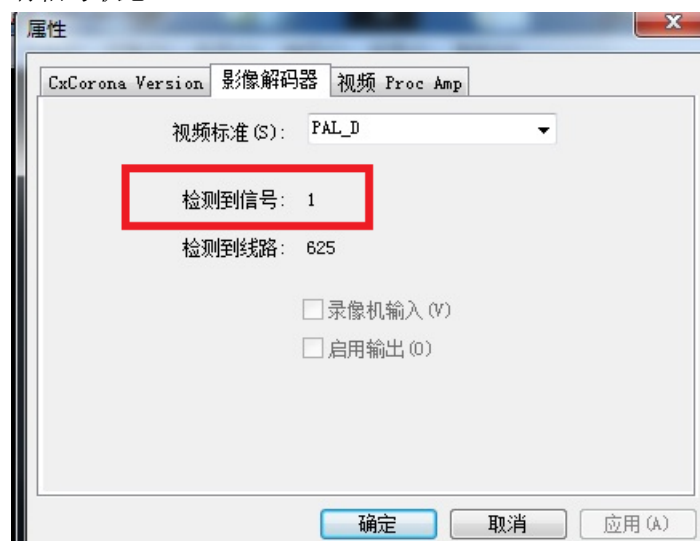
6.2 检测信号输入状态：

打开设备属性页查看“影响解码器”中检测到信号：如果是 0 就是没有信号输入，如果有信号这个状态就会是 1

无信号状态



有信号状态



6.2 设置输入端口

确定你信号线接到采集卡的那个输入端口，比如你接的是 svideo 就用测试软件设置输入端口到 svideo。正常如果你设置输入端口和你线接的端口一致就能正常出图和识别到信号。如果端口一致还没有信号就要检测信号线是否插好和你信号源是否有问题

6.3. amcap 验证但是卡实际的输入端口：

可以通过 amcap 打开视频源输入属性页看采集卡当前默认是在那个端口上面是否和信号线接入的一致

6.3.1、“选项”-“视频控制器”视频控制器打开采集卡视频源设置页



视频源设置页如下图所示：属性页枚举出采集卡支持的所有视频源设置

0-对应 av1 输入 1-对应 av2 输入 2-对应 svideo 输入。采集一般默认是 av1 输入，也有默认 svideo 输入的驱动

